

maa antages at have været Vand, hvis Mængde sandsynligviis er noget større end 1,77 pCt., da jeg har regnet at al Kalk var mættet med Kulsyre, medens en, skjøndt ringe, Deel deraf maatte være forbunden med Kiselsyre.

At Qvartsen var angreben af Kalken kunde man tydeligen iagttage derved, at de enkelte Kornes Overflade var hvid, uigjennemsigtig og mat, saaledes at det var ganske klart at Kalken havde udøvet en chemisk Indvirkning paa Qvartskornenes Overflade, og Aarsagen hvorfor den chemiske Vexelvirkning imellem disse to Stoffer havde i dette Tilfælde været stærkere end den ellers pleier at være, maa søges i en overordenlig langsom Udtørring, som det tykke, af Jord omgivne Muurværk formeentlig har lidt. Det er nemlig klart at al chemisk Virkning imellem Kalk og Qvartssand maae ophøre, saasnart Muren er fuldkommen udtørret.

Kalken indeholdt ingen Svovlsyre, der kunde altsaa ikke være anvendt Gips (fra Segeberg) til Bygningen.

Derefter gjorde Professor *Reinhardt* nedenstaaende Meddelelse om

en ny Slægt af Slangefamilien *Rachiodontidæ*.*)

For endeel Aar siden skjænkede Hr. Grosserer Westermann Universitets-Musæet adskillige, tildeels meget interessante Krybdyr, som hans Søn, Hr. William Westermann havde tilsendt ham fra sit daværende Opholdssted Rungpore, et Distrikt i den nordøstlige Deel af Bengalen, som mod Øst begrænses af Floden Berampooter og mod Nord støder op til Bhootan og Cooch Behar. Blandt disse Krybdyr var ogsaa et

*) En kort Notits om denne ny Slægt blev allerede meddeelt, og Slangen selv foreviist i den zoologiske Section ved de skandinaviske Naturforskeres Møde i Stockholm i Juli d. A.

eneste Exemplar af en hidtil ubeskreven Slange, som jeg her skal gjøre til Gjenstand for nogle Bemærkninger, og som sikkerlig er en af de mærkeligste Former, der i længere Tid er bleven opdaget.

Det er en glatskjællet colubrin Slange af halvtredie Fods Længde med temmelig faa Skjælradet, af hvilke den midterste langs Høiryggen bestaaer af sexkantede Skjæl, som ere større end Resten. Dette sidstnævnte Særkjende er maaskee Slangens meest iøinefaldende ydre Eiendommelighed, og da den ikke deler det med flere end høist en Snees andre Slægter, saa ligger det nær at prøve paa ved Hjælp af det at komme til en Erkjendelse af dens systematiske Plads. Man vil imidlertid under et slikt Forsøg snart opdage, at denne Vei ikke fører til Maalet. Alle de andre Slægter, som besidde en lignende Række af afvigende Skjæl langs Ryggens Midte, høre nemlig enten til Dendrophiderne, eller til Dipsaserne eller endelig til Lycodonerne, og allerede vor Slanges ydre Habitus forbyder at søge dens Plads i nogen af disse Grupper. Man maa altsaa gaae ud fra et andet Udgangspunkt, og et saadant tilbyder sig i Tandforholdet, der baade i og for sig er høist mærkværdigt og tillige viser, hvor man skal søge den foreliggende Slanges nærmeste Slægting.

Slangerne ere af alle Krybdyr dem, der skulde synes mindst at kunne undvære talrige og spidse Tænder, idet de ikke blot skulle gribe og fastholde, men ogsaa nedsvælge deres Føde væsentligt ved disses Hjælp. Ikke desto mindre have vi i denne Slange en Form for os, som, om den end ikke er ganske tandløs, dog ialfald kun har et i høieste Grad mangelfuldt, aldeles rudimentært Tandsæt (Fig. 4—5). I de forreste to Trediedele af deres Længde bære Overkjæbebenene nemlig slet ingen Tænder*);

*) Paa Grund af Tændernes overordentlig ringe Størrelse er det ikke muligt at komme til nogen sikker Erkjendelse af deres Antal og Plads med mindre man udtager de tandbærende Been af Hovedet og omhyggeligt præparerer al Huden bort; dette har jeg gjort med disse Been paa høire Side af Hovedet.

først i den sidste Trediedeel finder man en meget lille, neppe en Trediedeel Millimeter lang, men forholdsviis tyk og stump Tand; bagved denne følger i nogen Afstand nok en af samme Slags, og endelig findes der lige i Benets bageste Ende paa den for slige Tænder sædvanlige Plads tæt ved Articulationen af Tverbenet (*os transversum*) tvende tæt op til hinanden stillede Furetænder, der jo vel ere mere end dobbelt saa store som de to foranstaaende Tænder, men som dog neppe ere mere end en Millimeter lange, og som derfor igrunnen heller ikke kunne siges i deres Art at være andet end rudimentære. Ganebenenes Tænder ere af samme Form og Størrelse som de tvende forreste i Overkjæben og have deres Plads i Midten af Benene, saa at ogsaa den forreste Deel af disse Been ganske mangler Tænder; der tælles kun to i det høire Ganebeen, men man seer tydeligt at der har været endnu to andre, som ere udfaldne; Ganetændernes oprindelige Antal er derfor snarest fire. Vingebenenes Tænder ere ligeledes usædvanligt faa i Tallet og endnu mindre end Gane- og Overkjæbe-Benenes, ja! saa smaa, at man neppe kan blive dem vaer uden Lupens Hjælp. De ere tre i Tallet og have deres Plads i nogen Afstand fra Knoglens forreste Ende lige foran det Sted, hvor den pludseligt bøier sig indad og danner et skarpt Hjørne, inden den løber ud i den lange, bagtil stedse tyndere Beensplint, hvori den ender, og langs hvilken der ikke er Spor til Tænder. I Underkjæben endelig sidde Tænderne i den midterste Trediedeel af det tandbærende Been (*os dentale*), som fortil er meget lavt, men derpaa hurtigt tiltager i Høide, idet dets øverste Rand stiger opad i skraa Retning; dette forreste skraa Stykke af det saakaldte *corpus oss. dentalis**) og fremdeles Benets bageste øverste Udvæxt

*) Jeg følger her den af Troschel i Forslag bragte Betragtningssmaaede af *os dentale*, hvorefter der sondres mellem en fortil liggende Deel, Lege- met, Hoveddelen, og to bagtil udspringende Udvæxter eller Forlængelser, en øvre og en nedre, indbyrdes adskilte ved et vinkelformigt Udsnit, cfr. Arch. f. Naturgeschichte, 27 Jahrg. (1861) Bd. 1, S. 331.

ere som sagt, tandløse; Tænderne ere altsaa indskrænkede til den bageste Deel af Benets Hoveddeel eller til *corpus*. De ere her endeel talrigere end i noget af de andre tandbærende Been; jeg tæller 8 i høire Underkjæbe, men baade den uligestore Afstand mellem dem, og selve Mellemrummenes Udseende viser, at et Par Stykker ere udfaldne eller afbrækkede, og det rette Antal er sandsynligviis 10 eller 11; de forreste have omtrent samme Længde som Overkjæbens, men de følgende aftage jævnt i Størrelse, indtil de sidste kun ere netop synlige for blotte Øine. Det meget lille *foramen mentale* ligger (for strax her at bemærke det) omtrent lige nedenunder den første Tand foran for Midten af Benets Hoveddeel*).

Dette mærkværdige Tandforhold minder stærkt om det næsten ligesaa rudimentære, der findes hos Slægten *Dasyptelis* (fig. 6—7); rigtignok har denne ikke fuldt saa smaa Tænder, den er dernæst ikke opistoglyph saaledes som den, hvorom Tabellen er her; fremdeles findes der hos *Dasyptelis* ingen Tænder paa Vingebenene, og endelig sidde Underkjæbens Tænder endnu længere bagtil end hos vor ny Form, idet de ere rykkede heelt tilbage hen paa den Forlængelse, som Tandbenet bagtil udsender. Men uagtet disse Afvigelser er det øiensynligt den samme Typus, der gaaer gennem begge Formers Tandforhold, og det for denne Typus Eiendommelige ligger dels i Tændernes overordentlig ubetydelige Størrelse og ringe Antal, dels i deres usædvanlige tilbagerykkede Stilling, hvorved det forreste Stykke af hvert af de tandbærende Been bliver ganske tandløst. Vender man sig fra Tænderne til selve de tandbærende Knogler, da vil et Blik paa

*) I Modsætning til hvad Troschel angiver (Arch. f. Nat. l. c. S. 333 & 341), finder jeg paa et Exemplar af *Dasyptelis scabra* fra Guinea *foramen mentale* at ligge endog meget kjendeligt bag ved Midten af Tandbenets Hoveddeel, naar man beregner Beliggenheden fra Hullets Bagrand saaledes, som Troschel gjør; og selv om man regner fra dets Forrand, vil det uagtet sin langtrukne Form dog med hele sin Længde falde i den bageste Halvdeel; Hullets Forrand vil da netop betegne Grændsen mellem begge Halvdele.

de Figurer paa den Meddelelsen ledsagende Tavle, der fremstille disse Been, bedre og hurtigere end en lang Beskrivelse, vise hvor stor en Lighed der, ogsaa hvad dem angaaer, findes mellem de paagjældende Former.

Det er derfor vistnok i Nærheden af *Dasypeltis*, at vi maae søge vor ny Slanges Plads, og naar Tanken først er ledet hen i denne Retning, vil man ogsaa trods den store Forskjel i begge Formers Skjæklædning let opdage en vis habituel ydre Lighed mellem dem, som yderligere bestyrker denne Formodning, og som navnlig viser sig i Hovedets eiendommelige Physionomie og i den langstrakte, men dog temmelig korthalede Legemsform.

Skal imidlertid det af Tandforholdet og den ydre Habitus udledte Slægtskab kunne ansees for fuldstændigt begrundet, maa Slangen fremdeles frembyde en Særegenhed i den indre Bygning, som udmærker *Dasypeltis*-Slægten ikke blot fremfor alle øvrige Slinger, men selv fremfor alle andre Hvirveldyr, nemlig den mærkværdige Omdannelse af endeel af de forreste Ryghvirvlers nederste Torne (*processus spinosi inferiores*) til en Slags Tænder, der gjennebore Spiserørets Væg og rage frit ind i dets indre Hulhed. Jeg undersøgte derfor den ny Form i den Henseende, og til min Tilfredsstillelse gjenfandt jeg virkelig hos den det samme mærkværdige Forhold som optræder hos *Dasypeltis*. Hvirvel- eller Spiserørs-Tænderne ere her lidt kortere end hos denne sidstnævnte Slange, men iøvrigt i Alt væsentligt lige med dennes; de gjennebore Spiserørets Væg ganske paa samme Maade og ere som hos den af en dobbelt Art, idet de forreste ere sammentrykte og vise sig paa Indsiden med en lang lige Kant, de bageste kegleformige, krummede med Spidsen fortil. Der findes 22 saadanne med Tænder forsynede Hvirvler*), af hvilke de

*) Dette er ialfald det Antal, jeg kan tælle uden at foretage nogen Dissection af det paagjældende Stykke af Rygraden, Noget, jeg ikke finder Anledning til at gjøre, saalænge der kun foreligger et eneste Exemplar af Slangen, især da Antallet af disse Tænder ikke skal være constant hos

bageste ligger omtrent ovenover Hjertet; paa de 9 forreste ere Tænderne sammentrykte og skjærende, paa de 13 følgende ere de spidse og kegleformige; disse sidste Tænder rage i det Hele lidt længere ind i Spiserøret end de første, dog gjennembores de tre bageste ikke dets Væg, men deres Tilstedeværelse antydes kun ved knopformige Fremragninger, der vise sig paa Indsiden af denne.

Man maa naturligviis spørge om Betydningen af disse besynderlige Hvirveltænder, som vi nu hos 2 forskellige Former see optræde jævnsides med en meget svag Udvikling eller rettere rudimentær Tilstand af det egentlige Tandset. For *Dasypeltis'* Vedkommende har man troet at finde Svaret ved at henvise til dens særegne Levemaade, idet den nærer sig, og som det synes udelukkende, af Æg, der nedsvælges hele, men hvis Skal derpaa knuses i Spiserøret, som det antages, ved Hvirveltændernes Hjælp; og det har derfor en ikke ringe Interesse at erfare, om den samme Forklaring skulde kunne gjælde for den her omtalte Slange. Desværre er det for Tiden ikke muligt at besvare dette Spørgsmaal ganske tilfredsstillende; men Saameget kan der dog allerede nu siges (forsaavidt man iøvrigt tør dømme fra det enkelte hidtil foreliggende Exemplar), at ogsaa den her beskrevne Slange er anviist paa en særegen, for Slangerne i Almindelighed fremmed Føde, om end denne Fødes Natur ikke med fuld Sikkerhed kan bestemmes. Spiserøret og Maven indeholdt nemlig ikke mindste Spor til mere eller mindre fordøiede Levninger af det ene eller det andet Dyr, men vare derimod aldeles fuldproppede med et Indhold, der øiensynligt oprindeligt havde været flydende, men senere var størknet og havde formet sig nøiagtigt efter denne Deel af Fordøielseskanalens indre Huulhed. Det dannede nu en pølseformig, let brækkelig Masse af næsten osteagtig Consistens, som, naar man brækkede den i Stykker, viste sig at være aldeles eensartet heelt

Dasypeltis, og det derfor er rimeligt, at det heller ikke vil være af synderlig Vigtighed, om der hos et enkelt Exemplar af den her beskrevne Slange tælles een Tand mere eller mindre.

igjennem uden Spor til Structur, og som efter sit Udseende at dømme, maatte formodes snarest at være enten sammenløben størknet Mælk eller coagulerede Æg. Desværre er det allerede i og for sig vanskeligt at sondre mellem disse Substantser ad chemisk Vei, og Vanskeligheden forøgedes i dette Tilfælde ved den Omstændighed, at Slangen allerede i en længere Aarrække havde været opbevaret i Brændeviin; min ærede Collega her i Selskabet, Hr. Professor Scharling, som har viist mig den Velvillie at undersøge dette Mavens Indhold, har derfor heller ikke troet at turde udtale sig med Bestemthed om dets Natur, men indskrænket sig til at sige, at skjøndt det ved den chemiske Analyse i visse Henseender maaskee snarere forholdt sig som Mælk end som Æg, var der dog Intet, der gjorde det ligefrem umuligt eller blot i høi Grad usandsynligt, at det kunde være dette sidstnævnte Stof. Imod at antage Mavens Indhold for coaguleret Æg kunde maaskee endnu anføres, at der intet Spor fandtes til Ægenes Skaller, medens jeg hos *Dasypeltis scabra* oftere har fundet Stykker af disse i Maven; men det er dog vel neppe umuligt, at Kalkskallerne kunne være blevne opløste i det foreliggende Tilfælde, og paa den anden Side er det, om ikke af chemiske saa dog af andre Grunde, maaskee nok saa betænkeligt at antage Indholdet for Melk. Det saa almindeligt udbredte Folkesagn, at Slangerne skulle patte Geder, Køer og lignende melkeydende Dyr, har jo nemlig som bekljendt mødt en meget bestemt Modsigelse fra Naturforskerne, som med anatomisk-physiologiske Grunde mene at kunne godtgjøre Slangernes fuldstændige Mangel paa Evne til at kunne gjøre det; og skjøndt jo vistnok een af disse Grunde falder bort for den her omtalte Forms Vedkommende, da den er saa godt som tandløs, bliver der dog saa vægtige tilbage, at det neppe er raadeligt at antage det i dens Mave fundne Indhold for Melk, saalænge den chemiske Undersøgelse ikke bestemt og ubetinget erklærer det derfor.

Efter Alt, hvad der er blevet oplyst i det Foregaaende, kan

der ikke længere være nogen Tvivl om, at den foreliggende Slange virkelig er en nær Slægtning af *Dasyveltis*, og at vi i den have en indisk Repræsentant for denne afrikanske Form. Denne sidstnævnte er, som bekjendt, af de nyere Systematikere gjort til Typus for en egen Familie, *Rachiodontidæ*, hvis Charakterer imidlertid væsentligt maatte falde sammen med Slægtens, saalænge den kun talte een saadan. Efter at vi nu i den Slange, som er Gjenstand for denne Meddelelse, have gjort Bekjendtskab med nok en Rachiodont, der aabenbart maa danne en egen Slægt ved Siden af den ældre*), er man først istand til med nogenlunde Sikkerhed at skjelne mellem de Eiendommeligheder, der karakterisere Familien, og dem, som kun have generisk Værdi; og til de første kan man kun henregne, næst efter de habituelle Særkjender, der kunne hentes fra den langstrakte, men dog temmelig korthalede Legemsform, og det lille, men høie, i en hvælvet og tyk Snude udløbende Hoved, dem, som Tandforholdene frembyde, nemlig de eiendommelige Hvirveltænder og de sædvanlige Tænders ubetydelige Størrelse, ringe Antal og særegne Stilling, hvorved hver af Hovedets tandbærende Knogler bliver aldeles tandløs i sin forreste Deel. Den ny Slægt, for hvilken jeg skal vælge Navnet *Elachistodon***), vil være fuldstændigt adskilt fra *Dasyveltis* og formeentligt tilstrækkelig karakteriseret ved følgende Diagnose:

*) Denne Slange afgiver et nyt og slaaende Beviis (om et slikt virkelig endnu behøves) for, at Tilstedeværelsen eller Mangelen af Furetænder bagtil i Overkjæben ikke kan benyttes som et Særkjende af den store Betydning, som der i Erpétologie Générale er tillagt dette Forhold. Selv den, der ellers maatte være nok saa villig til at lægge afgjørende Vægt paa Furetænder, vilde dog sikkerlig betænke sig meget paa at give den her omtalte indiske Form og *Dasyveltis* Plads i to forskellige Underordener, eller med andre Ord at stille den første blandt Dumérils og Bibrons Opistoglypher, medens den sidste jo hos disse Forfattere faaer Plads i Underordenen Aglyphodonte blandt det temmelig brogede og usammenhængende Aggregat af Slægter, der udgjøre deres Familie les Leptognathiens.

***) Sammensat af *ἐλάχιστος*, meget lille, kort og *ὀδὸς*, en Tand.

Elachistodon Rhdt.

novum genus ex familia Rachiodontidarum, opisthoglyphum, naribus in sutura duorum scutorum, squamis laevibus rhomboidalibus, serie squamarum hexagonarum in spina dorsi.

Den eneste Art, for hvilken Slægten er opstillet, tillader jeg mig at give Navnet *Westermanni* til Erindring om Opdageren, og det staaer nu kun tilbage at fuldstændiggjøre de i det Foregaaende meddeelte Oplysninger om denne Slange ved en i det Enkelte gaaende Beskrivelse af dens Ydre, hvorved der tillige vil blive Leilighed til udførligen at fremhæve alle Forskjellighederne mellem den og *Dasypeltis*.

Beskrivelse. Kroppen maa jo vistnok kaldes langstrakt hos *Elachistodon Westermanni*, men er dog betydeligt førere end hos *Dasypeltis*, som med samme Længde ikke har synderligt mere end den her beskrevne Slanges halve Omfang. Bortset herfra er Legemsformen iøvrigt omtrent eens hos begge; Kroppen er ikke meget tykkere i Midten end imod begge Ender, den bliver noget sammentrykt mod Høiryggen, Bugen er tilrundet, men smal, og Kroppens Høide derfor større end dens Brede. Halen er forholdsviis længere end hos *Dasypeltis*, hos hvilken denne Legemsdeel indeholdes mellem 8 og 10 Gange i Total længden, men den udgjør dog knap en Syvendedeel af hele Slangen og fortjener saaledes endnu stedse at kaldes kort. Hovedet er lidet, kun utydeligt skilt fra Halsen og snarere høit end fladtrykt; det ender fortil i en tyk og but, stærkt hvælvet Snude. Øiet er af Middelstørrelse og forsynet med en kredsrund Pupille i Modsætning til *Dasypeltis*, hos hvilken Pupillen som bekjendt er aflang.

I Hovedets Skjoldklædning viser der sig ved Siden af en generel Lighed med *Dasypeltis* adskillige ikke uvigtige Afvigelser. Det er allerede fremhævet i Slægtskarakteren, at der istedetfor eet Næseskjold paa hver Side, som hos den nysnævnte Slægt,

findes to, mellem hvilke det kredsrunde Næsebor er anbragt; men det bageste af disse to Næseskjolde udmærker sig desuden ved en Særegenhed, som jeg ikke mindes at have fundet hos nogen anden colubrin Slange. Bagved Næseboret og skilt fra dette ved den ophøiede Kant, som omgiver det bagtil, findes der nemlig en skarpt begrændset, halvmaaneformig Fordybning eller Grube, der er lidt større end Næseboret, og som jo vel ender blindt, men dog tillige er saa dyb, at den flygtigt beseet næsten tager sig ud som et andet Næsebor. Snudeskjoldet er stærkt hvælvet og lavt, omtrent dobbelt saa bredt som høit. Internasalskjoldene have Form af Trapezier, der blive smallere fortil; de ere neppe mindre end Præfrontalskjoldene, som have en temmelig uregelmæssig mangekantet Figur og bøie sig lidt ned paa Siden af Hovedet med en lille Snip. Bagved det bageste Næseskjold følger et efter Længden svagt udhulet Tøileskjold, der er meget høiere fortil end bagtil og med sin lave bageste Deel støder umiddelbart op til Øiet, idet det skyder sig ind mellem det tredie Læbeskjold og det meget lille rhombiske forreste Øieskjold. Pandeskjoldet er kort og danner en bagtil smallere Sexkant, hvis Vinkler imidlertid tildeels ere saa stumpede, at den nærmer sig Formen af en Triangel; i Modsætning til dette Skjold ere Supraocularskjoldene omtrent dobbelt saa brede bagtil som fortil. De to Isseskjolde ere snarere store end smaa, men frembyde iøvrigt ikke Noget særdeles mærkeligt. Postocularskjoldene ere 2 i Tallet paa hver Side; de ere uregelmæssigt fiirkantede, det underste ubetydeligt større end det øverste. Bagved dem mellem Isseskjoldene og Overlæbeskjoldene ligge to lange, men smalle Tindingsskjolde, det ene over det andet. Overlæbeskjoldene ere 7 i Tallet paa hver Side; det første støder op til det forreste og den større Deel af det bageste Næseskjold; det andet grændser til den øvrige Deel af det bageste Næseskjold og til et Stykke af Tøileskjoldet; det tredie og fjerde omgive Øiet nedentil, men støde dog tillige henholdsvis til Tøileskjoldet og det nederste Postocularskjold; det femte støder deels til dette sidstnævnte Skjold,

deels kommer det netop i Berøring med det øverste Tinding-skjold, deels endelig grændser det til det nederste Tinding-skjold, som saaledes afskjæres fra det nederste Postocularskjold. Det første Overlæbeskjold er noget større end det andet, derpaa blive de følgende Skjolde jævnt større indtil det sjette, som atter er en deel mindre end det femte; endelig er det sidste uden Sammenligning det største af alle. Underlæbeskjoldene ere 10 i Tallet paa hver Side; det første støder sammen med det tilsvarende fra den anden Side bagved det uparrede midterste; de følgende 6 lægge sig op til de to Par Hageskjolde (*submentalia*); af disse sidstnævnte have de, der danne de forreste Par, hver især Form af en skjæv Fiirkant med to lange og to korte indbyrdes parallelle Sider; de bageste nærme sig Formen af en noget uregelmæssig Trekant, der vender sin længste Side eller sin Grundflade mod Læbeskjoldene. I Vinkelen mellem begge Par ligger først et lille uparret Gularskjæl, bag dette dernæst endnu to lignende, men jævnsides liggende Skjæl, umiddelbart bag hvilke derpaa Bugskinnerne følge, og *Elachistodon* viser saaledes ogsaa i denne Henseende en Tilnærmelse til *Dasypeltis*, hos hvilken Reductionen af Gularskjællene imidlertid er fuldstændig, saa at Bugskinnerne støde umiddelbart op til Hageskjoldene.

Fortil paa Halsen ere Skjællene næsten lancetdannede, men derpaa gaae de snart over til at blive kortere, mere rhombiske, hvilken Form de dernæst beholde i den øvrige Deel af Kroppen, med Undtagelse af dem i Skjælrækken langs Hoi-ryggen, der, som vi have hørt, ere større end Resten og sexkantede og først tabe denne Form paa Halen. Alle Skjællene ere glatte, temmelig store og ordnede langs den største Deel af Kroppen i ikkun 15, ved Haleroden i 11 Rader; saa at den hele Skjælklædning er paafaldende forskjellig fra den hos *Dasypeltis*-Slægten, hos hvilken de smalle, lanceolate, stærkt kjølede Skjæl ere stillede snart i 23, snart i 25 Rækker. — Ligesom hos den nysnævnte Slægt ere Skjællene toprikkede; men medens Prikkerne eller Gruberne ere meget iøinefaldende hos

hiin, ere de særdeles smaa hos *Elachistodon Westermanni*, saa at det neppe er muligt at blive dem vaer uden ved Lupens Hjælp; og paa de sexkantede Skjæl i den midterste Skjælrække har jeg end ikke med denne kunnet opdage dem. Bugskinnerne ere korte og derfor talrige; man tæller 217 paa det foreliggende Exemplar; deres Brede udgjøre paa det Sted, hvor Kroppen er tykkest, en Trediedeel af det hele Omfang; Analskinnen er udeelt. Langs Halsens Underside findes 59 Par Haleskinner.

Farvetegningen er ret karakteristisk; hos den i Spiritus opbevarede Slange er Hovedets Grundfarve guulagtig; paa denne lyse Bund findes der nu først en stor mørkebrun Plet af Form som en Piilspids, som fra Tindingregionen af udbreder sig over den største Deel af Hovedets Overflade næsten til Snudeskjoldet; dernæst findes der fremdeles paa hver Side et Baand af samme Farve, som udspringer lidt foran Øiet og derpaa strækker sig gennem dette skraat nedad og bagtil og ender paa det bageste Overlæbeskjold et lille Stykke fra Mundvigen; i den foran Øiet liggende Deel af dette mørke Skraabaand endelig er der en ganske lille lys Prik, idet Midten af det lille Toileskjold er guulagtig.

Oversiden af Krop og Hale har fortil den samme mørkebrune Farve, som Tegningerne paa Hovedet. Bagtil bliver Farven lidt efter lidt lysere, næsten rødbrun; langs den midterste, af sexkantede Skjæl dannede Skjælrække løber en hvidagtig-gul Stribe, som dog ikke indtager Skjælrækkens hele Brede; den fortsætter sig uden Afbrydelse lige til Halespidsen, medens den i et kort Stykke paa Halsen afbrydes hist og her og opløser sig i langstrakte Pletter. Fremdeles have en Deel af Skjællene i de øvrige Skjælrækker hvidgule Kanter, ~~og~~ der fremkommer saaledes en Mængde smaa uregelmæssigt stillede Stænk eller Smaapletter, som paa Siderne af Halsen tildeels vise en Tilbøielighed til at ordne sig noget mere regelmæssigt i Skraarækker. I de sidste 2 Bugen nærmeste Skjælrader endelig indskrænkes den mørke Grundfarve lidt efter lidt til den mindre Deel af Skjællenes Over-

flade. Bugsiden er hvidguul; men i den største Deel af dens Længde have de enkelte Bugskinner en mere eller mindre tydelig mørk Kantning langs deres Forrand; kun under Halen og i et kort Stykke foran Gattet mangler den ganske. Den i Spiritus opbevarede Slange frembyder saaledes kun tvende Farver, Bruunt og Hvidguult; men det er naturligviis langtfra vist, at Rygsidens lyse Stribe og Smaastænk ogsaa hos det levende Dyr have (saaledes som nu) den samme Farve, som Bugsiden; desværre mangler enhver nærmere Oplysning i den Henseende.

Det foreliggende Fxemplar er en Hun, som havde 7 meget langstrakte, mod Enderne lidt tilspidsede Æg i sig, af 40^{mm} Længde og 11^{mm} største Brede; den dem omgivende Hud var temmelig fast, og trods deres Størrelse var der ikke Spor til Embryo at finde i dem; Slangen er altsaa æglæggende (ovipar).

Maal:

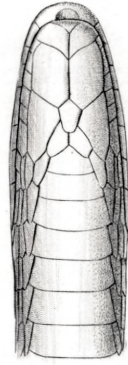
Slangens hele Længe	784 ^{mm} (c. 30 ^{''})
Halens Længde	114 ^{mm} (c. 4 ^{''} 2 ^{'''})
Slangens Omfang paa det tykkeste Sted af Kroppen	c. 57 ^{mm}
Hovedets Længde maalt til Vinkelen mellem Isseskjoldene	15 ^{mm}
Hovedets Længde maalt til Mundvigen	21 ^{mm} .

Forklaring over Figurerne.

- Fig. 1—3. Hovedet af *Elachistodon Westermanni* seet ovenfra, fra Siden og nedenfra. $\frac{1}{2}$ Gang forstørret,
- Fig. 4. Den høire Halvdeel af Overkæbe- og Ganebeens-Systemet af Samme, 2 Gange forstørret. (Overkæbebenet er, som man let seer, paa Figuren fjernet mere fra Ganebenet end det i Benenes naturlige Stilling er Tilfældet).
- Fig. 5. Underkæbens tandbærende Been af Samme, samme Forstørrelse.
- Fig. 6. Overkæbe- og Ganebeens-Systemet af *Dasypeltis scabra*, 2 Gange forstørret.
- Fig. 7. Underkæbens tandbærende Been af Samme, samme Forstørrelse.



1.



3.



2.



4.



5.



6.



7.

1-5. *Elachistodon Westermanni*. 6-7. *Dasypeltis scabra*.